

# МОТОПОДКАТ

16.48



**ТЕХНИЧЕСКИЙ ПАСПОРТ**  

---

**ИНСТРУКЦИЯ ПО ЭКСПЛУАТАЦИИ**

## СОДЕРЖАНИЕ

Назначение изделия . . . . .	2
Комплект поставки . . . . .	3
Основные технические характеристики . . . . .	4
Подготовка к работе . . . . .	5
Порядок работы . . . . .	6
Рекомендации по уходу и обслуживанию . . . . .	8
Требования безопасности . . . . .	9
Гарантийные обязательства . . . . .	10
Отметка о продаже . . . . .	11
Отметки о ремонте . . . . .	12

Мотоподкат под траверсу предназначен для подъёма передней части мотоцикла за рулевую колонку. Специальный фиксатор помещается в отверстие в рулевой колонке в месте крепления нижней траверсы. Вывешивать переднее колесо мотоцикла можно с использованием силы одного человека. Данный способ установки позволяет обслуживать переднее колесо, а также рулевую колонку, например, для снятия вилки с целью замены сальников.

**ВАЖНО.** Постоянное улучшение продукции торговой марки «СОРОКИН®» является долгосрочной политикой, поэтому изготовитель оставляет за собой право на усовершенствование конструкции изделий без предварительного уведомления и отражения в «Инструкции по эксплуатации».

## КОМПЛЕКТ ПОСТАВКИ

1. Рукоять мотоподката .....	1 шт.
2. Болт .....	2 шт.
3. Гайка .....	2 шт.
4. Основа мотоподката .....	1 шт.
5. Штифт фиксирующий .....	1 шт.
6. Втулка опорная 13 мм .....	1 шт.
7. Втулка опорная 15 мм .....	1 шт.
8. Втулка опорная 17 мм .....	1 шт.
9. Втулка опорная 18 мм .....	1 шт.
10. Втулка опорная 20 мм .....	1 шт.
11. Втулка опорная 27 мм .....	1 шт.
12. Технический паспорт и инструкция по эксплуатации .....	1 шт.
13. Упаковка изделия .....	1 шт.

**ВНИМАНИЕ!** Распаковав изделие, убедитесь в наличии всех деталей, согласно комплекту поставки. При отсутствии или поломке какой-либо детали немедленно свяжитесь с продавцом.

## ОСНОВНЫЕ ТЕХНИЧЕСКИЕ ХАРАКТЕРИСТИКИ



<b>Номер по каталогу</b>	<b>16.48</b>
Применение	под траверсу
Грузоподъемность, т	0,3
Высота подъема, мм	680
Вес нетто, кг	6,5
Вес брутто, кг	7
Габариты в упаковке Д×Ш×В, мм	760×620×490

**Сорокин®**  
ИНСТРУМЕНТ С ИМЕНЕМ

## ПОДГОТОВКА К РАБОТЕ

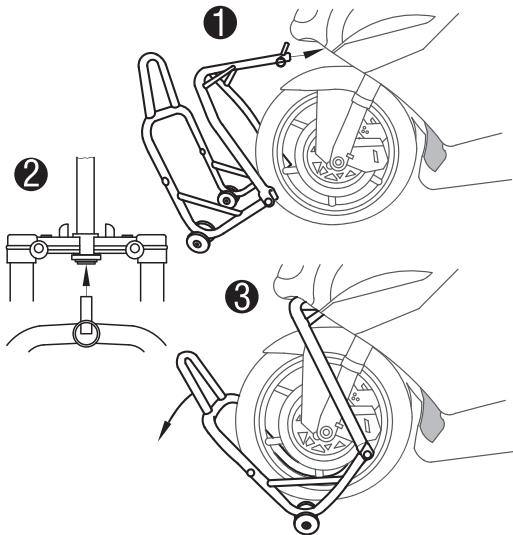
1. Возьмите 2 основания и соедините их с балкой опорной двумя штифтами, зашплинтуйте, проверьте, чтобы соединение ходило свободно и надёжность фиксации штифтов в осевом направлении (рис. 1–1).
2. Присоедините рукоять, закрепив её болтами (рис. 1–2).
3. Подберите втулку, подходящую по диаметру для поднимаемого мотоцикла, зафиксируйте её при помощи штифта (рис. 1–3).

**ВНИМАНИЕ!** Перед началом использования проверьте надёжность и плотность посадки всех соединений мотоподката.



Рисунок 1 – Сборка мотоподката

1. Установите мотоцикл на ровное и твёрдое основание на подножку. Подведите мотоподкат к переднему колесу в сложенном состоянии так, чтобы рама обхватила колесо (рис. 2-1).
2. Выровняйте мотоцикл и установите втулку в паз траверсы (рис. 2-2).
3. Придерживая мотоцикл, отведите рукоять мотоподката вниз, приложив необходимое усилие (рис. 2-3).

**Рисунок 2 – Процесс установки мотоцикла**

## ПОРЯДОК РАБОТЫ

4. В момент постановки и снятия мотоцикла с подставки необходимо, чтобы двигатель мотоцикла был заглушен. Т.к. в процессе установки есть вероятность задеть лапку переключения передач, а если у мотоцикла будет включена передача, то возможно его самопроизвольное движение, что создаёт опасность падения мотоцикла и как следствие его повреждение или нанесение травм пользователю.
5. После того, как вы установите мотоцикл на подкат (рис. 3), обязательно убедитесь в надёжности фиксации мотоцикла, приложив к нему небольшое усилие

**ВНИМАНИЕ!** Если мотоцикл стоит нестабильно, то лучше произведите повторную установку!



Рисунок 3 – Установленный мотоцикл



## РЕКОМЕНДАЦИИ ПО УХОДУ И ОБСЛУЖИВАНИЮ

1. Содержите оборудование в чистоте, смазывайте все подвижные части оборудования по мере необходимости.
2. Используйте только оригинальные комплектующие и запчасти при обслуживании и эксплуатации.
3. Перед каждым использованием мотоподката убедитесь, что на изделии нет повреждений, все части надежно зафиксированы, в противном случае запрещается эксплуатация изделия до устранения неисправностей. В случае перегрузки или поломки его узлов, дальнейшее использование допускается только после устранения всех неисправностей.
4. Храните изделие в сухом и чистом месте.

## ТРЕБОВАНИЯ БЕЗОПАСНОСТИ

1. Запрещается превышать указанную номинальную грузоподъемность мотоподката для мотоцикла.
2. Устанавливайте мотоцикл на твердой, горизонтальной, хорошо освещенной и чистой поверхности.
3. Подъем людей или животных строго запрещен.
4. Запрещается садиться на мотоцикл и заводить его в поднятом положении.
5. Мотоподкат предназначен только для поднятия и удержания груза, не используйте для перекатывания мотоцикла.
6. При подъеме и опускании мотоцикла следите за тем, чтобы не произошло его падения.
7. Оператор должен следить за устойчивостью и состоянием транспортного средства. В случае опасности или неожиданного движения мотоцикла примите все необходимые меры для предотвращения его падения.
8. Перед опусканием техники убедитесь, что под ней нет людей или посторонних предметов.
9. Не допускается присутствие детей или посторонних лиц в рабочей зоне.
10. Не допускается перемещение подставок с уже поднятым грузом.

Продавец берёт на себя следующие гарантийные обязательства:

1. На данный инструмент распространяется гарантийный срок 12 месяцев со дня продажи через сеть фирменных магазинов.

2. В целях определения причин отказа и/или характера повреждений инструмента производится техническая экспертиза в сроки, установленные законодательством. По результатам экспертизы принимается решение о возможности восстановления инструмента или необходимости его замены.

Все вышеперечисленные обязательства применяются только к изделиям, предоставленным в представительство Компании в чистом виде и сопровождаемые паспортом со штампом, подтверждающим дату покупки.

**Гарантия распространяется** на все поломки, которые делают невозможным дальнейшее использование инструмента и вызваны дефектами изготовителя, материала или конструкции.

**Гарантия не распространяется** на повреждения, возникшие в результате естественного износа, несоблюдения рекомендаций по техническому обслуживанию или правил безопасности, неправильного использования или грубого обращения, а также изделия, имеющие следы несанкционированного вмешательства в свою конструкцию лиц, не имеющих специального разрешения на проведение ремонтных работ.

Координаты гарантийной службы:

+7 (495) 363-91-00, 8 (800) 333-40-40, tool@sorokin.ru

## ОТМЕТКА О ПРОДАЖЕ

С требованиями безопасности, рекомендациями по уходу  
и условиями гарантии ознакомлен и согласен.

Претензий к внешнему виду и комплектности поставки не имею.

Подпись покупателя: \_\_\_\_\_

Подпись продавца: \_\_\_\_\_

Номер изделия: \_\_\_\_\_

Дата продажи: « \_\_\_\_\_ » \_\_\_\_\_ 20 \_\_\_\_\_ г.

Дата поступления изделия: « \_\_\_\_\_ » \_\_\_\_\_ 20 \_\_\_\_\_ г.

Ремонт является: гарантийный      послегарантийный  
(ненужное зачеркнуть)

Был произведен ремонт:

---



---



---

Изделие из ремонта получил: \_\_\_\_\_ (подпись)      \_\_\_\_\_ (расшифровка подписи)

Дата получения изделия: « \_\_\_\_\_ » \_\_\_\_\_ 20 \_\_\_\_\_ г.

Дата поступления изделия: « \_\_\_\_\_ » \_\_\_\_\_ 20 \_\_\_\_\_ г.

Ремонт является: гарантийный      послегарантийный  
(ненужное зачеркнуть)

Был произведен ремонт:

---



---



---

Изделие из ремонта получил: \_\_\_\_\_ (подпись)      \_\_\_\_\_ (расшифровка подписи)

Дата получения изделия: « \_\_\_\_\_ » \_\_\_\_\_ 20 \_\_\_\_\_ г.

