

# ЭЛЕКТРОТЕЛЬФЕР

**СОРОКИН®**  
ИНСТРУМЕНТ С ИМЕНЕМ



ТЕХНИЧЕСКИЙ ПАСПОРТ  

---

ИНСТРУКЦИЯ ПО ЭКСПЛУАТАЦИИ

## СОДЕРЖАНИЕ

Назначение изделия . . . . .	2
Комплект поставки . . . . .	3
Основные технические характеристики . . . . .	4
Устройство изделия . . . . .	10
Подготовка к работе . . . . .	12
Порядок работы . . . . .	13
Требования безопасности. . . . .	14
Рекомендации по уходу и обслуживанию. . . . .	15
Гарантийные обязательства . . . . .	16

Электротельфер предназначен для подъёма и опускания груза, а при горизонтальном расположении можно использовать и в качестве буксирующего устройства, в помещениях или под навесом при температуре окружающей среды от  $-25$  до  $+40$   $^{\circ}\text{C}$ . Электротельфер не приспособлен для продолжительного использования. Режим работы согласно техническим характеристикам для каждой модели. В комплект входит дополнительный блок, с помощью которого можно увеличивать грузоподъёмность в 2 раза, за счёт двоянного троса.

Электрический блок управления позволяет мобильно манипулировать процессом на расстоянии 1,5 метра от места подъёма. Наличие магнитного тормоза предотвращает самопроизвольное опускание груза при аварийном отключении электропитания.

При помощи дополнительного устройства – подвижной электрической каретки, электролебедка, помимо подъёма и опускания груза, сможет перемещаться вперед или назад по опорной балке.

**ВНИМАНИЕ!** Устройство предназначено исключительно для бытового использования. Запрещено использовать в профессиональных целях в условиях высокой нагрузки, т.к. это может привести к преждевременному выходу устройства из строя.

**ВАЖНО.** Постоянное улучшение продукции торговой марки «СОРОКИН®» является долгосрочной политикой, поэтому изготовитель оставляет за собой право на усовершенствование конструкции изделий без предварительного уведомления и отражения в «Инструкции по эксплуатации».

## КОМПЛЕКТ ПОСТАВКИ

- |   |       |
|---|-------|
| 1. Электротельфер в сборе .....                           | 1 шт. |
| 2. Дополнительный блок усиления* .....                    | 1 шт. |
| 3. Комплект крепёжный .....                               | 2 шт. |
| 4. Технический паспорт и инструкция по эксплуатации ..... | 1 шт. |
| 5. Упаковка изделия .....                                 | 1 шт. |

**ВНИМАНИЕ!** Распаковав изделие, убедитесь в наличии всех деталей, согласно комплекту поставки. При отсутствии или поломке какой-либо детали немедленно свяжитесь с продавцом.

\* – модели 4.720, 4.725 блоком усиления не комплектуются

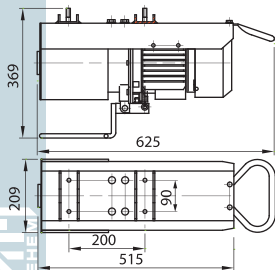
## ОСНОВНЫЕ ТЕХНИЧЕСКИЕ ХАРАКТЕРИСТИКИ



Номер по каталогу	4.702	4.703	4.704	4.705	4.708	4.700
Грузоподъемность *, т	0,1 / 0,2	0,15 / 0,3	0,2 / 0,4	0,25 / 0,5	0,4 / 0,8	0,5 / 1
Высота подъема, м	11,5 / 5,75	11,5 / 5,75	11,5 / 5,75	11,5 / 5,75	12 / 6	12 / 6
Длина троса, м	12	12	12	12	12,5	12
Диаметр троса, мм	3	3	3,5	4	6	6
Скорость подъема, м/мин	10 / 5					
Мощность электромотора, Вт	510	600	980	1020	1300	2000
Питание сети, В/Гц	220 / 50					
Режим работы	S3 20 % - 10 мин					
Степень защищенности	IP 44					
Номер подвижной каретки	4.613 или 4.610		4.614 или 4.611			
Вес нетто, кг	11	12	16,5	17	23	31
Вес брутто, кг	12,5	14	17,5	18	27	33
Габариты в упаковке ДхШхВ, мм	470х 370х 160	470х 370х 160	520х 420х 170	520х 420х 170	510х 340х 530	510х 340х 180

\* – Максимальной грузоподъемностью считается режим подъема «через блок» (см. рис. 4)

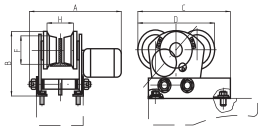
## ОСНОВНЫЕ ТЕХНИЧЕСКИЕ ХАРАКТЕРИСТИКИ



Номер по каталогу	4.720	4.725
Грузоподъемность, т	0,2	0,25
Высота подъема, м	25	
Режим работы:	S3 25% - 10 мин.	
Длина троса, м	25	
Диаметр троса, мм	4,7	5,3
Скорость подъема, м/мин	20	
Питание сети, В / Гц	220 / 50	
Скорость электромотора, об/мин	1400	
Передаточное число	1:26,6	
Мощность, кВт	870	1100
Вес нетто, кг	38	40
Вес брутто, кг	40	42
Габариты в упаковке ДхШхВ, мм	620х300х440	

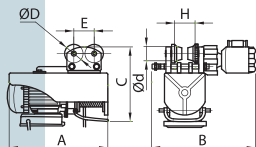
## ОСНОВНЫЕ ТЕХНИЧЕСКИЕ ХАРАКТЕРИСТИКИ

Каретка для электротельфера



Номер по каталогу	4.613	4.610	4.614	4.611 <sup>®</sup>
Грузоподъемность, т	0,5	0,5	1	1
Монтажная высота, м	3			
Скорость перемещения, м/мин	16,4	-	16,4	-
Питание сети, В / Гц	220 / 50	-	220 / 50	-
Мощность электромотора, Вт	60	-	120	-
Скорость электромотора, об/мин	1400	-	1400	-
Радиус поворота, м	1			
Ширина балки Н min - max, мм	68 - 110			
Номер двутавра	10 - 22			
A, мм	310	205	330	210
B, мм	210	210	210	210
C, мм	315	315	315	315
D, мм	245	245	245	245
F, мм	76	76	76	76
Вес нетто, кг	6	6,5	11	6.5
Вес брутто, кг	6,5	7	12	7
Габариты в упаковке ДхШхВ, мм	360x280x230	360x280x230	680x440x230	680x440x230

## ОСНОВНЫЕ ТЕХНИЧЕСКИЕ ХАРАКТЕРИСТИКИ

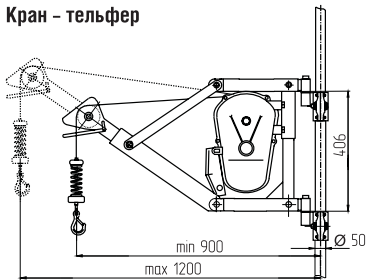


Номер по каталогу	4.802	4.825	4.804	4.805	4.806	4.808	4.810
Грузоподъемность*, т	0,1 / 0,2	0,125 / 0,25	0,2 / 0,4	0,25 / 0,5	0,3 / 0,6	0,4 / 0,8	0,5 / 1
Высота подъема, м	12 / 6						
Скорость подъема, м/мин	10 / 5						
Диаметр троса, мм	3		3,5	4		6	
Мощность двигателя, Вт	480	510	950	1020	1200	1300	1600
Ширина балки Н, мм	70 - 110						
Номер двутавра	10 - 22						
Длина А, мм	340		370		410	410	500
Ширина В, мм	320		310		395	400	410
Расст. до ограничителя крюка С, мм	360		300		380	400	460
Параметры колеса каретки ØD / d, мм	100 / 80		78 / 60		106 / 82	90 / 70	
Межосевое расстояние Е, мм	140		85		120	130	
Вес нетто, кг	29		33		35	37	54
Вес брутто, кг	31		35		37	39	56
Габариты в упаковке ДхШхВ, мм	470x360x410				500x420x410		560x420x480

\* – Максимальной грузоподъемностью считается режим подъема «через блок» (см. рис. 4)



Кран - тельфер



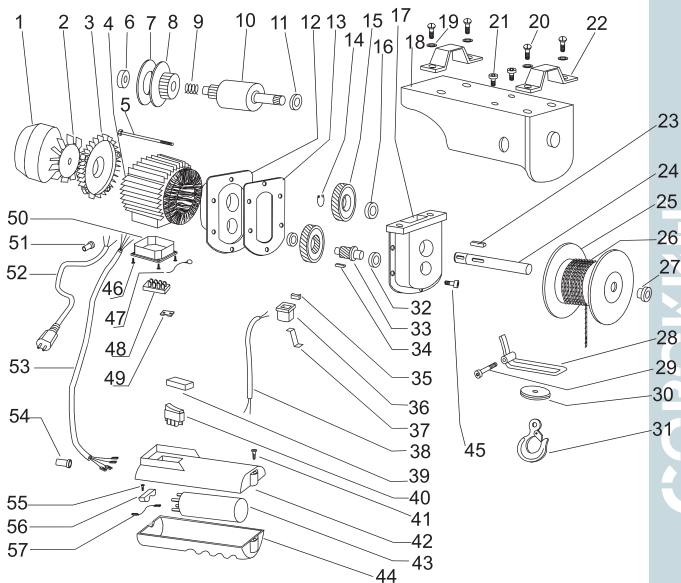
Номер по каталогу	4.722
Грузоподъемность, т	0,2
Высота подъема, м	30
Диаметр троса, мм	4
Скорость подъема, м/мин	21
Питание сети, В / Гц	220 / 50
Режим работы, %	50
Мощность, Вт	1600
Потребляемый ток, А	7
Длина стрелы, мм	900 - 1200
Вес нетто, кг	50
Вес брутто, кг	52
Габариты в упаковке ДхШхВ, мм	830x420x400

## ОСНОВНЫЕ ТЕХНИЧЕСКИЕ ХАРАКТЕРИСТИКИ

### Кран – балка



Номер по каталогу	4.840	4.860
Нагрузка на балку в выдвинутом/ задвинутом состоянии, т	0,2 / 0,4	0,4 / 0,6
Макс. длина балки, мм	1200	750
Вес нетто, кг	7	9
Вес брутто, кг	8	10
Габариты в упаковке ДхШхВ, мм	900x250x280	1000x350x250



**Рисунок 1 - Устройство электротельфера**

- |                      |              |
|----------------------|--------------|
| 1. Крышка пропеллера | 5. Шпилька   |
| 2. Пропеллер         | 6. Подшипник |
| 3. Щит               | 7. Прокладка |
| 4. Кожух статора     | 8. Втулка    |

## УСТРОЙСТВО ИЗДЕЛИЯ

9. Пружина
10. Ротор
11. Подшипник
12. Крышка
13. Прокладка
14. Стопорное кольцо
15. Шестерня
16. Подшипник
17. Коробка
18. Корпус
19. Шайба
20. Винт
21. Винт
22. Крепеж
23. Шпонка
24. Вал
25. Катушка 200/72
26. Трос
27. Втулка
28. Стопор
29. Винт
30. Фиксатор
31. Крюк
32. Подшипник
33. Вал с шестерней
34. Шпонка
35. Соединитель
36. Переключатель
37. Пластина
38. Кабель
39. Крышка
40. Переключатель
41. Винт
42. Корпус пульта управления
43. Конденсатор
44. Корпус пульта управления
45. Винт
46. Винт
47. Кабель
48. Клеммы
49. Прокладка
50. Терминал
51. Резиновая прокладка
52. Кабель
53. Кабель
54. Резиновая прокладка
55. Переключатель
56. Клеммы
57. Шестерня

Распакуйте электротельфер и внимательно проверьте содержимое упаковки, в случае если обнаружится нехватка или какие-либо детали повреждены, обратитесь как можно быстрее к вашему поставщику.

Перед началом работы убедитесь, что кабель правильно намотан на катушку (рис. 2)



Рисунок 2

Подберите необходимого диаметра опорную балку, которая подходила бы по габаритам к крепежной пластине (22).

Жестко закрепите балку на нужной вам высоте, так чтобы она могла выдержать максимальную массу груза для вашей модели электротельфера.

Далее закрепите электротельфер на балке с помощью крепежных пластин (22) и болтов (20). (рис. 3).

Подключите к электрической сети.

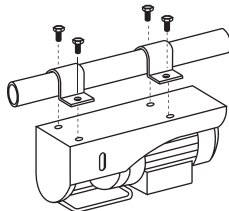
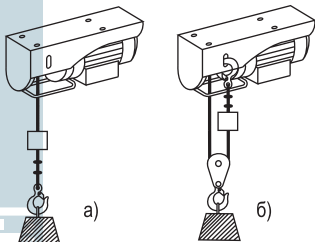


Рисунок 3 - Установка электротельфера

## ПОРЯДОК РАБОТЫ



На рисунке показаны два режима подъема электролебедки:

а) «прямой», б) «через блок»

**Рисунок 4 – Режим подъема**

Убедитесь, что груз не превышает максимальной грузоподъемности электротельфера. Максимальной грузоподъемностью считается режим подъема «через блок».

Определите массу груза и выберите режим подъема для электротельфера.

**ВНИМАНИЕ!** При режиме подъема «через блок» высота подъема уменьшается в 2 раза.

Закрепите груз на крюке так, чтобы при подъеме или спуске груз не мог сорваться с крюка.

С помощью дистанционного пульта, манипулируйте степенью подъема или спуска груза. Когда фиксатор (30, рис. 1) упрется в стопор (28) мотор электротельфера автоматически остановится. Это позволяет уберечь мотор от перегрузки и его повреждения.

Электрическая розетка, используемая для питания током электротельфера, должна соответствовать правилами техники безопасности.

Розетка должна быть обязательно заземлена.

Не пытайтесь присоединять шнур питания к разъединенным проводам.

Изделие должно быть защищено от воздействия высоких и низких температур

В случае если электротельфер не поднимает груз, не держите кнопку пульта управления нажатой.

Ни в коем случае не разбирайте тельфер, если он включен в электрическую сеть или находится на ходу .

Если используется вне помещения, не пользуйтесь им во время дождя или шторма, это может привести к серьезным повреждениям.

Никогда не стойте под поднимающимся грузом

Проверяйте, чтобы груз на крюке не превышал максимального груза для вашего электротельфера.

Оставляйте, по крайней мере, 3 витка троса на катушке, это обезопасит Вас от случайного срыва груза.

В случае если стальной кабель испортился, его нужно заменить, на кабель из того же материала.

Перед использованием проверяйте тщательность включения.

**ВНИМАНИЕ!** Мотор электротельфера не снабжен специальной охлаждающей системой, поэтому чтобы не произошло перегревание электромотора, соблюдайте режим работы.

## РЕКОМЕНДАЦИИ ПО УХОДУ И ОБСЛУЖИВАНИЮ

1. Периодически проверяйте стальной трос на наличие обрывов, расплетаний, обломов стальных жил.
2. Проверяйте, чтобы шестерня и все болты были тщательно прикручены.
3. Проверяйте тщательность прикручивания гаек на крепеже.
4. Периодически проверяйте электромотор, кнопку пуска, пульт управления.
5. Осматривайте питающий кабель и кабель пульта управления на наличие повреждений.
6. Изделие является сложным электромеханическим устройством и, в случае поломки, все ремонтные работы следует проводить в сервисном центре.

### Рекомендуемый режим работы

Электродвигатель тельфера рассчитан на повторно-кратковременный режим работы S3. Это такой режим работы, при котором последовательность идентичных циклов работы, каждый из которых включает время работы при неизменной нагрузке, за которое машина не успевает нагреться до установившейся температуры, и время стоянки, за которое машина не охлаждается до температуры окружающей среды. Рекомендуется режим работы, при котором нормируемое значение продолжительности включения: 25%, или относительное значение продолжительности рабочего периода: 0,25.

В этом режиме цикл работы таков, что пусковой ток не оказывает заметного влияния на превышение температуры. Продолжительность цикла недостаточна для достижения теплового равновесия и не превышает 10 мин.



ООО «СОРОКИН® и К°», действуя на основании закона РФ «О защите прав потребителей», берёт на себя следующие обязательства:

1. На данный инструмент распространяется гарантийный срок 12 месяцев со дня продажи через сеть фирменных магазинов.

2. Срок службы изделия составляет 5 лет.

3. В целях определения причин отказа и/или характера повреждений инструмента производится техническая экспертиза в сроки, установленные законодательством. По результатам экспертизы принимается решение о возможности восстановления инструмента или необходимости его замены.

Все вышеперечисленные обязательства применяются только к изделиям, предоставленным в представительство Компании в чистом виде и сопровождаемые паспортом со штампом, подтверждающим дату покупки.

**Гарантия распространяется** на все поломки, которые делают невозможным дальнейшее использование инструмента и вызваны дефектами изготовителя, материала или конструкции.

**Гарантия не распространяется** на повреждения, возникшие в результате естественного износа, несоблюдения рекомендаций по техническому обслуживанию или правил безопасности, неправильного использования или грубого обращения, а также изделия, имеющие следы несанкционированного вмешательства в свою конструкцию лиц, не имеющих специального разрешения на проведение ремонтных работ.

Координаты гарантийной службы: (495) 363-91-00, tool@sorokin.ru

**С требованиями безопасности, рекомендациями по уходу и условиями гарантии ознакомлен и согласен.**

**Претензий к внешнему виду и комплектности поставки не имею.**

Подпись покупателя: \_\_\_\_\_

Подпись продавца: \_\_\_\_\_

Номер изделия: \_\_\_\_\_

Дата продажи: « \_\_\_\_\_ » \_\_\_\_\_ 20 \_\_\_\_\_ г.

