

СТЕНД ДЛЯ КПП

8.70



ТЕХНИЧЕСКИЙ ПАСПОРТ

ИНСТРУКЦИЯ ПО ЭКСПЛУАТАЦИИ

СОДЕРЖАНИЕ

Назначение изделия	2
Комплект поставки	3
Устройство изделия	4
Основные технические характеристики	6
Подготовка к работе	7
Порядок работы	8
Рекомендации по уходу и обслуживанию	9
Требования безопасности	10
Гарантийные обязательства	11
Отметки о ремонте	12

Стенд для КПП предназначен для удобства работы с автомобильными коробками передач, оснащен крепежным узлом с поворотом на 360° и шестью положениями фиксации, тремя металлическими поворотными колесами, а также тремя фиксаторами для работы в стационарном режиме.

Универсальный крепёж позволяет без проблем работать практически с любой механической либо автоматической коробкой передач всех российских и зарубежных производителей, что делает стенд незаменимым в любом автомобильном сервисном центре.

ВАЖНО. Постоянное улучшение продукции торговой марки «СОРОКИН®» является долгосрочной политикой, поэтому изготовитель оставляет за собой право на усовершенствование конструкции изделий без предварительного уведомления и отражения в «Инструкции по эксплуатации».

КОМПЛЕКТ ПОСТАВКИ

- | | |
|---|--------|
| 1. Комплект для сборки стенда (см. спецификацию) | 1 шт. |
| 2. Технический паспорт и инструкция по эксплуатации | 1 шт. |
| 3. Упаковка изделия | 1 кор. |

ВНИМАНИЕ! Распаковав изделие, убедитесь в наличии всех деталей, согласно комплекту поставки. При отсутствии или поломке какой-либо детали немедленно свяжитесь с продавцом.

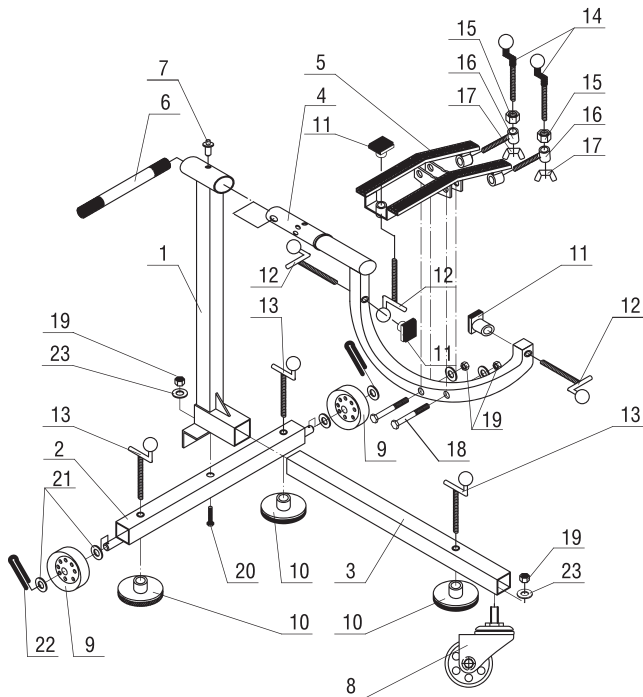


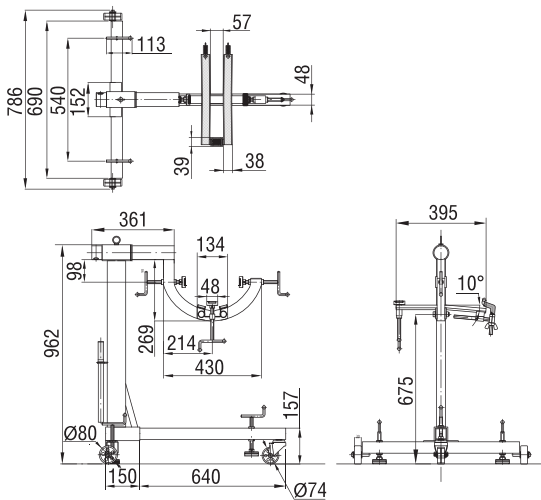
Рисунок 1 - Деталировка

УСТРОЙСТВО ИЗДЕЛИЯ

№	Наименование	Кол-во
1	Стойка	1
2	Балка задняя	1
3	Балка передняя	1
4	Опора поворотная	1
5	Подхват	1
6	Рукоять	1
7	Штифт стопорный	1
8	Колесо поворотное	1
9	Колесо роликное	2
10	Фиксатор напольный	3
11	Зажим квадратный	3
12	Винт 150	3

№	Наименование	Кол-во
13	Винт 200	3
14	Винт	2
15	Гайка М14	2
16	Винт	2
17	Гайка барашковая	2
18	Болт М12×60	2
19	Гайка стопорная М12	4
20	Болт М12×80	1
21	Шайба	4
22	Шплинт	2
23	Шайба	4

ОСНОВНЫЕ ТЕХНИЧЕСКИЕ ХАРАКТЕРИСТИКИ



СОРОКМ®
ИНСТРУМЕНТ С ИМЕНЕМ

Номер по каталогу	8.70
Грузоподъемность, т	0,25
Расстояние между фиксаторами А мин / макс, мм	109 / 262
Ход переднего фиксатора В, мм	156
Вес нетто, кг	21,2
Вес брутто, кг	22,1
Габариты в упаковке Д×Ш×В, мм	880×340×195

Сборка

1. Перед началом сборки проверьте комплектацию согласно спецификации изделия (см. «Устройство изделия»), сборку производите, руководствуясь схемой на рис. 1.
2. Сборку начните с основания станда, соединив заднюю (2) и переднюю (3) балки, затем установив на них стойку (1).
3. Затем прикрутите колёса (2, 3) и напольные фиксаторы (10) при помощи соответствующего крепежа.
4. Зафиксируйте конструкцию фиксаторами. Затем установите поворотную опору (4), застопорите её штифтом (7) и установите все подхваты и зажимы при помощи подходящего крепежа.

Подготовка к эксплуатации

1. Перед началом использования станда для КПП ознакомьтесь с инструкцией по эксплуатации и правилами техники безопасности.
2. Не превышайте вес устанавливаемой коробки передач, указанный в технических характеристиках станда.
3. Поверхность, на которой располагается стенд, должна быть ровной и твёрдой.
4. Перед установкой коробки передач зафиксируйте стенд стопорными напольными фиксаторами.
5. При установке коробок передач, во избежание поломки ложемента, фронтальных и горизонтальных фиксаторов, необходимо использовать кран, ручную или электрическую таль или иные подъёмные приспособления.
6. Во время ремонта коробок передач не производите силовые или ударные воздействия на установленную на стенд коробку передач, т.к. это может привести к поломке фронтальных и горизонтальных фиксаторов.

Установка коробки передач

1. Зафиксируйте стенд напольными фиксаторами под коробкой передач. Медленно опуская, положите КПП на ложемент. Вращая вертикальные винты (21, 14) регулировки подхватов (5), приведите коробку передач в горизонтальное положение так, чтобы фронтальные зажимы (11) зафиксировали коробку передач как можно плотнее.
2. Освободите стенд от напольных фиксаторов и передвиньте стенд в то место, где будут производиться работы. Если есть необходимость, зафиксируйте стенд напольными фиксаторами.
3. Если во время работы необходимо вращать коробку передач, обязательно применяйте передние фиксаторы во избежание опрокидывания КПП.
4. С помощью ручки вращения (6) и стопорного штифта (7) расположите коробку передач в удобное для работы положение.

Снятие коробки передач

После завершения работ по сборке коробки передач открутите удерживающие фиксаторы. С помощью крана или тали (электрической, ручной) снимите коробку с ложемента.

РЕКОМЕНДАЦИИ ПО УХОДУ И ОБСЛУЖИВАНИЮ

1. Периодически производите визуальный осмотр станда, проверяя, нет ли трещин, швов с трещинами, отсутствующих или поврежденных частей.
2. Регулярно проверяйте надёжность крепежа частей станда. При необходимости производите перетяжку всего крепежа, не перекручивая при этом гайки и болты сверх нормы.
3. После завершения работы очищайте стенд от загрязнений и держите его в сухом месте для предохранения от ржавчины и коррозии.
4. Содержите все подвижные части станда в чистоте и хорошо смазанными.

1. Не перегружайте стенд. Перегруз может привести к повреждению стенда или его падению.
2. Стенд следует устанавливать только на твердых и ровных поверхностях, способных выдержать груз. Установка на других поверхностях может привести к неустойчивости стенда и опрокидыванию груза.
3. Убедитесь, что груз расположен по центру и надёжно зафиксирован при помощи зажимов. Смещенный относительно центра груз может начать вращение в любом направлении, если он перед этим не был зафиксирован в определенном положении.
4. Перед началом работы с грузом обязательно зафиксируйте поворотный механизм поворотной опоры при помощи стопорного штифта. При необходимости изменения угла наклона вывешенного на стенде груза, действуйте медленно и осторожно.
5. Перед тем, как устанавливать КПП, необходимо зафиксировать стенд при помощи напольных фиксаторов во избежание произвольного движения.
6. Не пытайтесь вносить изменения в конструкцию стенда.
7. Несоблюдение приведенных выше правил может привести к падению груза, причинить повреждения стенду или стать причиной травмы оператора или ущерб коробки передач.

ГАРАНТИЙНЫЕ ОБЯЗАТЕЛЬСТВА

Продавец берёт на себя следующие гарантийные обязательства:

1. На данный инструмент распространяется гарантийный срок 12 месяцев со дня продажи через сеть фирменных магазинов.

2. В целях определения причин отказа и/или характера повреждений инструмента производится техническая экспертиза в сроки, установленные законодательством. По результатам экспертизы принимается решение о возможности восстановления инструмента или необходимости его замены.

Все вышеперечисленные обязательства применяются только к изделиям, предоставленным в представительство Компании в чистом виде и сопровождаемые паспортом со штампом, подтверждающим дату покупки.

Гарантия распространяется на все поломки, которые делают невозможным дальнейшее использование инструмента и вызваны дефектами изготовителя, материала или конструкции.

Гарантия не распространяется на повреждения, возникшие в результате естественного износа, несоблюдения рекомендаций по техническому обслуживанию или правил безопасности, неправильного использования или грубого обращения, а также изделия, имеющие следы несанкционированного вмешательства в свою конструкцию лиц, не имеющих специального разрешения на проведение ремонтных работ.

Координаты гарантийной службы: +7 (495) 363-91-00, 8 (800) 333-40-40, tool@sorokin.ru

**С требованиями безопасности, рекомендациями по уходу
и условиями гарантии ознакомлен и согласен.**

Претензий к внешнему виду и комплектности поставки не имею.

Подпись покупателя: _____

Подпись продавца: _____

Номер изделия: _____

Дата продажи: « _____ » _____ 20 _____ г.

Дата поступления изделия: « _____ » _____ 20 _____ г.

Ремонт является: гарантийный послегарантийный
(ненужное зачеркнуть)

Был произведен ремонт:

Изделие из ремонта получил: _____ (подпись) _____ (расшифровка подписи)

Дата получения изделия: « _____ » _____ 20 _____ г.

Дата поступления изделия: « _____ » _____ 20 _____ г.

Ремонт является: гарантийный послегарантийный
(ненужное зачеркнуть)

Был произведен ремонт:

Изделие из ремонта получил: _____ (подпись) _____ (расшифровка подписи)

Дата получения изделия: « _____ » _____ 20 _____ г.

